

Nº 11 • 2025  
ISSN 2444-121X

# LA SILLA COMO ARQUITECTURA: BODIL KJAER Y LA BK10

*Patricia Sabín Díaz*

Universidad de A Coruña

patricia.sabin@udc.es

*Enrique M. Blanco Lorenzo*

Universidad de A Coruña

enrique.blanco@udc.es

• Fecha de recepción: 05-05-2025 - Fecha de aceptación: 22-06-2025 • Pags. 137 - 155

• <https://doi.org/10.46255/add.2025.11.254>

## RESUMEN

La arquitecta y diseñadora danesa Bodil Kjaer, concibió en 1959, con sólo 27 años de edad, no solo el conocido y cinematográfico escritorio de James Bond, sino también la silla BK10, expresando en ella los vínculos con el paisaje y con el mundo interior escandinavo. Creó una pieza de la que se puede disfrutar tanto en medio de la naturaleza como en el ambiente interior más sofisticado. A lo largo de los años la silla pasa a tener familia con una serie que la arropa: una mesa, una tumbona...

En el artículo, y consiguiente investigación, se busca profundizar en la relevancia de este objeto de diseño, su vigencia en la actualidad y su complejidad pese a la aparente sencillez con la que se presenta.

Al igual que su autora, la silla BK10 es una pieza tan relevante como poco conocida.

**PALABRAS CLAVE:** Bodil Kjaer; diseño moderno; BK10; mobiliario; silla.

## THE CHAIR AS ARCHITECTURE: BODIL KJAER AND THE BK10

### ABSTRACT

*The Danish architect and designer Bodil Kjaer, in 1959, at just 27 years old, conceived not only the iconic and cinematic James Bond desk but also the BK10 chair, expressing in it the connections with the landscape and the Scandinavian inner world. She created a piece that can be enjoyed both in the midst of nature and in the most sophisticated indoor settings. Over the years, the chair gained a family with a series that complement it, including a table, a lounge chair...*

*The article and subsequent research aim to delve into the significance of this design object, its relevance today, and its complexity despite its apparent simplicity.*

*Like its creator, the BK10 chair is a piece as significant as it is little known.*

**KEY WORDS:** Bodil Kjaer; modernist design; BK10; furniture; chair.

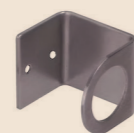
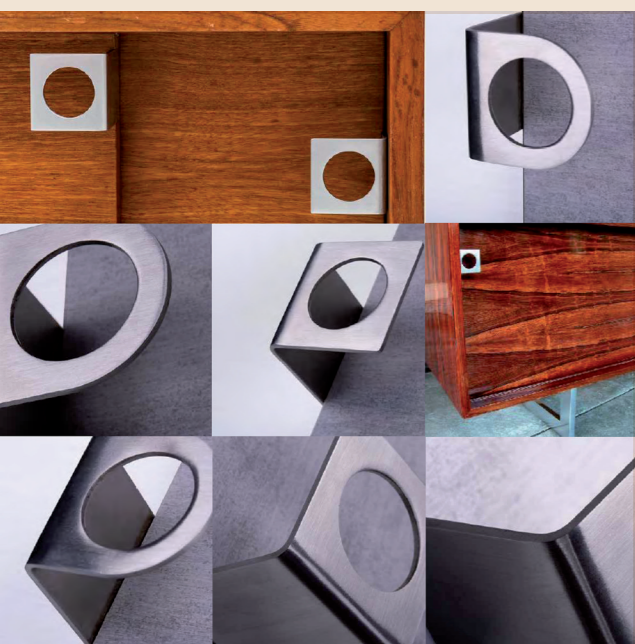
# LA SILLA COMO ARQUITECTURA: BODIL KJAER Y LA BK10

*Patricia Sabín Díaz*

Universidad de A Coruña

*Enrique M. Blanco Lorenzo*

Universidad de A Coruña



*Figura 1*

P. Sabín y E. M. Blanco.  
Composición piezas reeditadas sobre material de catálogo.  
Tirador (Schwinn), lámpara Cross-Plez T300 (Fritz Hansen),  
silla Principal (Karakter) y sofá colgante (Carl Hansen & Søn).  
2025. Catálogo.

## 1 INTRODUCCIÓN

El cinematográfico escritorio de James Bond, de líneas puras y elegantes en perfecta armonía con 007, fue diseñado en 1959 por la arquitecta danesa Bodil Kjaer (1932) quien, en esa misma fecha, propuso la conocida silla BK10. Se trata esta, de una pieza concebida originalmente como parte de la serie *indoor-outdoor* que buscaba el equilibrio entre la necesaria robustez para exterior con la sutileza y elegancia requeridas para un interior nórdico. Bajo esa aparente contradicción, aspiraba a superar a través del diseño las limitaciones tradicionales haciéndolo contemporáneo y convirtiéndolo en atemporal, en un deseo constante de practicidad, comodidad y funcionamiento que se hace óptimo a través de su capacidad de adaptación.

Es reciente la renovada atención a la obra de Kjaer, que se evidencia con la reactivación, tras varias décadas, de la producción de varios de sus diseños. Así, empresas como *Cassina*<sup>1</sup>, *Carl Hansen & Søn*, *Karakter*<sup>2</sup>, *Fritz Hansen*, *Holmegaard* o *Schwinnhan*<sup>3</sup> han relanzado sus diseños, lo cual evidencia tanto su vigencia comercial como intuye el interés investigador en la obra de una autora no suficientemente estudiada (*Fig. 1*).



*Figura 2*

Carl Hansen & Søn.  
Familia de objetos  
interior-exterior.  
Silla BK10,  
mesa BK15,  
tumbona BK14,  
sofá colgante BK13.  
2025. Catálogo.

Bajo el entendimiento del diseño como un proceso integral, donde la arquitectura forma parte de la concepción de sus diseños, la autora propone ejemplos de mobiliario y de pequeña escala que se basan en un lenguaje que opera bajo los principios de una metodología moderna, apta para todos los niveles de agregación y a todas las escalas.

“Observé el mercado estadounidense y los muebles de exterior eran en su mayoría objetos delgados o que parecían insectos grandes, muy bonitos, pero no tenían relación con la arquitectura”<sup>4</sup>.

La ambición de Kjaer en 1959 era clara: crear una serie de muebles que se sintieran como una extensión natural de la arquitectura circundante, manteniendo un equilibrio entre escala y entorno. BK10, como parte de la colección que se completa con la tumbona BK14, la mecedora BK13, la mesa BK15 y otros, evidencia la concreción de ese deseo (Fig. 2).

Las características básicas de la pieza se centran en su funcionalidad y en una materialidad esencial, fundamentada en el uso de la madera maciza densa, resistente en un uso a la intemperie, junto con puntuales elementos de unión metálicos en acero inoxidable que facilitan el montaje sin presencia alguna en el conjunto.

La condición formal se hace abstracta, muy geométrica, componiéndose a base de líneas y planos en un claro recuerdo ritveliano, si bien en las uniones de los elementos estructurales lineales se actúa con ensamblajes artesanales dignos de la tradición japonesa.

La importancia de la BK10 se extiende a lo largo de toda la obra de Bodil Kjaer convertida en figura pionera en el diseño y la arquitectura danesa del siglo XX. Su enfoque, que ella misma describió como el de la “creación de elementos de arquitectura” más que simples muebles, pretendía resolver problemas funcionales, económicos y estéticos con soluciones coherentes y elegantes y, la pieza BK10, con su precisión y atemporalidad, evidencian esa condición.

En una reciente entrevista, la autora indicaba: “Los llamé así porque fueron diseñados a modo de elementos de un propio edificio, como una puerta o una ventana. Y de esa manera, también lo son una bañera o el mobiliario [...] a pesar de que ahora se reediten mis diseños no soy diseñadora de mobiliario, soy diseñadora de ambientes [...]”<sup>5</sup>.

## 2. CONTEXTOS

De familia de granjeros, Bodil Kjaer nació el 11 de marzo de 1932 en Hatting, una pequeña localidad próxima a la ciudad de Horsens, en la península de Jutlandia. Su trayectoria vital es intensa y de carácter internacional, al haber estudiado y trabajado en Copenhague, Londres y los Estados Unidos en una gran diversidad de contextos que van desde su formación en el Royal College of Art y la Architectural Association londinenses (1965-69) tras obtener una beca, su trabajo en la ingeniería Arup (1967-69), en funciones de arquitecta senior, su estudio propio en Londres (1969-79), su docencia en la Universidad de Maryland (1982-89), próxima a la capital federal, tras ganar una plaza de profesora frente casi una veintena de aspirantes, o su trabajo con *Paul McCobb* y *Contract Interiors* en Boston, que fue inicial y formativa, exponiéndola a las tendencias del diseño americano y fomentando su interés en crear muebles funcionales para espacios modernos. La condición docente, que no abandonará a lo largo de su carrera, siendo invitada muchas de las grandes universidades internacionales tales como Pratt Institute, Harvard, o la Academia Danesa de Bellas Artes, permiten identificar su asunción de la máxima vitruviana en la búsqueda de equilibrio entre teoría y práctica, que tantos otros han replicado y reformulado a lo largo de la historia, lo cual implica necesariamente una visión holística de los procesos de diseño. Su admiración por los grandes maestros modernos y su contacto profesional con muchos de ellos a través de encargos para habitar con sus piezas las arquitecturas de M. Breuer, J. L. Sert o P. Rudolph son buena muestra de ello. Sus múltiples colaboraciones han estado siempre centradas en la optimización del marco físico y, la interacción con el entorno del usuario, entendiendo el mueble desde una perspectiva técnica como parte de la arquitectura que habita, buscando la cohesión con esta.

Celebrando su noventa cumpleaños, el 11 de marzo de 2022, la publicación *Wallpaper* citaba en el título sus palabras “No soy una diseñadora de mobiliario, soy una diseñadora de

ambientes”. En la entrevista posterior, clarificaba el entendimiento de su trabajo, donde los diseños no son entendidos como elementos escultóricos sino como soluciones a problemas funcionales: “[...] mis diseños de muebles provienen de la arquitectura –espacial y también se basan en principios de construcción. Creo en las estructuras: ¿se sostendrá?, ¿se puede desmontar?, ¿cómo lo arman los chicos de la fábrica? [...] Es importante que los muebles se vean cómo se van a usar y que la gente pueda ver cómo están hechos”.

Resulta de interés verificar que el papel de la mujer en el diseño escandinavo ha sido tan esencial como poco estudiado. La meticulosidad de Aino Aalto (1894-1949), la sorprendente modernidad californiana de Greta Magnuson (1906-1999), la atemporalidad de los diseños de Nanna Ditzel (1923-2005), el trabajo en vidrio de Saara Hopea (1923-2005), las composiciones de Maija S. Isola (1927-2001), la sutileza de las joyas de Vivianna Torun (1927-2004) podrían considerarse precedentes del trabajo de Bodil Kjaer y, al tiempo todas ellas, el soporte para la gran cantidad de magníficas diseñadoras escandinavas contemporáneas en todas las disciplinas de diseño (D. Mandrup, M. Förster, A. Krogh, L. Campbell, C. Manz...). En particular, nuestra autora fue pieza fundamental en la visibilización del trabajo de la mujer en la arquitectura danesa a través de su participación en la exposición “På Vej” (En Camino), de 1980 (Journal of the European Architectural History Network, 2024), si bien su relevancia alcanza también a otras figuras fundamentales, como Dolores Hayden cuando cita a Kjaer<sup>6</sup> en su conocido texto “La renovación del sueño americano, el género, la vivienda y la vida familiar” de 1984: “[...] puede que fuera siempre una mujer entre 75 hombres, sí, pero cuando quise hacer algo simplemente lo hice [...]”<sup>7</sup>.

Figura 3

Karakter. Mesa President. 2025. Catálogo.



### 3. PRINCIPIOS

Bodil Kjaer propone diseños que se sustentan en la condición de *utilitas* como principio primordial, esencia y origen de todo diseño. Como se ha dicho, su concepción del mobiliario como «elementos de la arquitectura» implica una concepción a diferentes escalas pasando de ser simples objetos autónomos y aislados a verdaderos componentes integrales del espacio arquitectónico que, ya sí, podrán atender a la resolución de problemas funcionales, económicos o estéticos. Esta visión, probablemente, soportada en su formación arquitectónica, ahonda en los principios fundamentales del Movimiento Moderno. En ese sentido, son evidentes las influencias vinculadas a los grandes maestros como Mies van der Rohe, o la pesada herencia de Bauhaus, que fácilmente permitiría comparar, por ejemplo, la concepción formal del diseño de BK10 con obras como el Sillón Wassily de Marcel Breuer. Por otra parte, no es posible obviar el enfoque derivado de sus maestros daneses directos como Kaare Klint (1888-1954), considerado por muchos el padre del diseño danés con su entendimiento del papel de la función, a través de la ergonomía y la solidez como elementos básicos para alcanzar el buen diseño. Sin embargo, en una suerte de superación de las etiquetas locales, en clara reivindicación de valores internacionales derivados de una importante actividad en diferentes países, recuerda<sup>8</sup> que ella se siente más próxima a la concepción del diseño de Charles y Ray Eames o de autores como el alemán Herbert Hirche (1910-2002) y, por ejemplo, su trabajo para la empresa Braun.

Puede intuirse en su posicionamiento una clara influencia de la evolución norteamericana del diseño industrial en su constante diálogo con las influencias europeas. La dirección de la *Cranbrook Academy of Art* por parte de Eliel Saarinen, la concentración de talento con personajes como su propio hijo Eero, Charles Eames, Harry Bertoia, etc. fueron un extraordinario caldo de cultivo para un futuro brillante. Eero Saarinen, heredero de ambas tradiciones, no dejó de reivindicar, al igual que B. Kjaer, un alcance de la arquitectura a todas las escalas del diseño: “Creo que la arquitectura es la totalidad del entorno físico creado por el hombre interior y exterior [...] comenzando por el mayor plan urbano [...] hasta el edificio y la casa en la que trabajamos y vivimos, y no termina hasta que consideramos la silla en la que nos sentamos o el cenicero en el que vaciamos nuestra ceniza [...]”. En palabras de Kjaer: “No soy diseñadora de muebles; soy diseñadora de entornos. Me preocupa resolver problemas del tipo que se pueden definir. Me preocupan el deleite y la belleza más que la opulencia y la vulgaridad”<sup>9</sup>.

La geometría, como posicionamiento, herramienta de proyecto y control, juega un papel fundamental en sus diseños, manifestándose en la rotundidad y claridad de las formas, en la precisión matemática con la que son controladas, con la idea de repetición de piezas que facilita a una concepción armoniosa del conjunto. El citado entendimiento de sus diseños como elementos de arquitectura bajo una concepción espacial permite entender que existe una consideración de la geometría inherente a la esencia estructural de la pieza a diseñar y, en consecuencia, sus ritmos y modulaciones contribuyen a generar situaciones armoniosas. La mesa de oficina de 1959 (Fig. 3), citada al inicio, se fundamenta en una geometría rotundamente pura, la serie *Principal*



Figura 4

Carl Cassina.  
Jarrón Crosses.  
2025. Catálogo.



Figura 5

Carl Hansen & Søn.  
Silla BK10.  
2025. Catálogo.

(1961) con mesa y sillas se identifica con geometrías nítidas que se vinculan a través de una geometría de pata en cruz muy singular, siendo esa misma forma geométrica la que, por ejemplo, en el Jarrón Crosses (1961) (Fig. 4) define la pieza para organizar la disposición y apoyo de las flores en su interior. Cabe citar igualmente que, cuando se trata de un elemento más regular —como el Carrito de Servicio (1963)—, este se configura como una sencilla malla de elementos de madera. Gracias a la alternancia entre la ausencia y la presencia de tableros de color en sus intersticios, la estructura cobra protagonismo y da soporte a una pieza sorprendentemente eficaz en lo funcional a la vez que enormemente elegante.

Los principios indicados se aplican de modo evidente en la silla BK10: una pieza sólida, cómoda, esencial, carente de ornamentación innecesaria que refleja tanto los valores de la modernidad como los de la estética escandinava y su arraigo a la tradición, a través del uso de materiales naturales y de una manufactura que presta especial atención al detalle y a las uniones, resueltas con soluciones no necesariamente convencionales. La contextualización de las piezas se manifiesta en su adaptabilidad a entornos variados, siempre con intención de complementar la arquitectura moderna. Huir, como ella misma reiteraba, de “declaraciones escultóricas” y dar más bien solución a problemas funcionales y estéticos a través de una pieza que prioriza la utilidad y la integración espacial sobre la mera exhibición formal, bajo criterios de avance y experimentación constante, a modo de definición del concepto moderno (Fig. 5).

#### 4. ALGUNOS HITOS

Debemos identificar varios momentos de producción en la carrera de la autora. Durante su primer período en los Estados Unidos, tras haber obtenido una beca con veintiséis años, trabajó elaborando elementos de tapizado para la torre *Blue Cross Blue Shield* de Paul Rudolph en Boston, así como proporcionando piezas de mobiliario para José Luis Sert en Harvard o Marcel Breuer en Nueva York. Ese vínculo evidenciaba la íntima relación entre la concepción arquitectónica y la escala de los elementos de mobiliario justificando, de nuevo, el vínculo con el Movimiento Moderno.

Poco después, el diseño de la mesa de oficina “más bonita del mundo” (1959) se convirtió en su diseño más emblemático, trascendiendo la función de flexibilidad<sup>10</sup> e innovación para los espacios de trabajo y llegando a ser un símbolo del diseño moderno que fue adoptado por los medios populares, como el cine, asociando la pieza con James Bond, lo que elevaría todavía más su estatus y su importancia cultural (Fig. 6). Un sencillo paralelepípedo de madera, contenedor de cajones, flota en el espacio de trabajo simplemente apoyado en un sutil soporte de acero cromado que enfatiza su condición horizontal. De nuevo, sencillez y elegancia como claves del éxito.

También en 1959 diseñó la silla BK10, utilizando maderas de secuoya, fresno, teka o mahogany, con acabado de aceite. Está compuesta de piezas modulares y repetidas, con la intención de ser ensamblada por el usuario, aunque a partir de 1962 el conjunto se presentó encolado y unido ya en fábrica. Progresivamente en el tiempo, se fue añadiendo a la colección, bajo idénticos criterios, un conjunto de diseños complementarios que la enriquecieron: mesas (1965), sofás (1974), etc. conformando un grupo versátil de elementos de uso tanto interior como exterior. Su diseño, robusto y atemporal, no ha sufrido apenas cambios<sup>11</sup> en el tiempo debido a su concepción pues, ya desde el inicio, los primeros prototipos realizados en secuoya se colocaron en una terraza frente al Atlántico, expuestos a soleamiento, viento, nieblas y salitre, simplemente para comprobar cómo resistían. Refleja, también, una enorme capacidad de adaptación a las necesidades contemporáneas de confort y durabilidad.

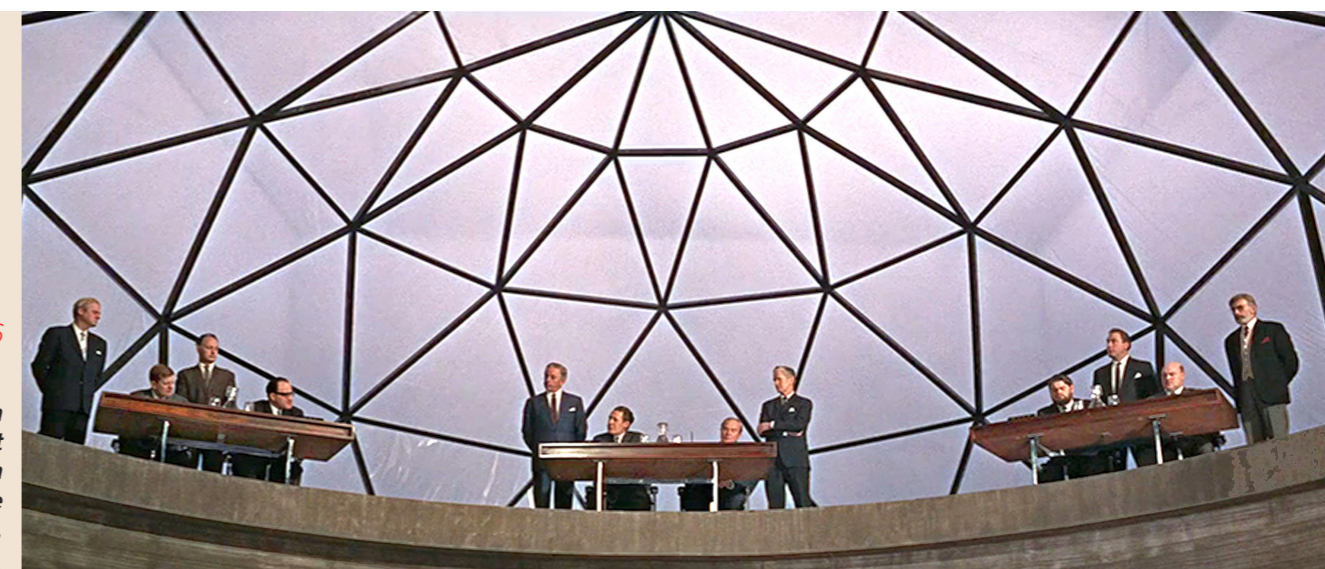


Figura 6

Gilbert, L.  
Fotograma  
Mesa President  
en la película  
Sólo se vive  
dos veces.  
(1967).



Figura 7

Cassina.  
Carrito de servicio.  
2025. Catálogo.

Posteriormente, en 1963, creó un carrito de servicio de comida y bebida, con una construcción cúbica de madera maciza y una unidad de calentamiento que resolvía la función de atender a los comensales en espacios alejados de la cocina, como respuesta a la identificación de cambios en los estilos de vida y a la progresiva reducción del tamaño de los hogares; motivo por el que sus dimensiones permiten guardarla debajo de la mesa. (Fig. 7)

Ya entre 1965 y 1989, la carrera de Kjaer avanzó y se acercó todavía más a la arquitectura, estudiando en Londres, en el Royal College of Art y la Architectural Association (1965-69), para incorporarse desde 1967 a la empresa Arup como arquitecta trabajando en diversos proyectos para Penguin Books, las universidades de Oxford, Cambridge o IBM. En su propio estudio en la misma ciudad (1969-79) continuó diseñando y desarrolló consultorías o proyectos singulares, como las viviendas refrigeradas con energía solar en África<sup>12</sup>.

De regreso a los Estados Unidos, centró su actividad en la docencia e investigación en la Universidad de Maryland, desde donde se implicó también en el ámbito del diseño urbano. De esta experiencia surgieron diversos textos<sup>13</sup> con una gran variedad de enfoques y temas: desde escritos dedicados a ensalzar a su admirada Grette Jalk (1920-2006), a quien describía como “la gran dama del diseño danés”, hasta ensayos sobre corrales para ganado en Fort Worth<sup>14</sup> o sobre cuestiones relativas a la vivienda cooperativa<sup>15</sup>.

Volviendo a su país natal (1980) enseñó brevemente en la Escuela de Arquitectura de Aarhus y continúa involucrada en la enseñanza y la investigación, así como en cuidar su legado, desde un monasterio del siglo XIII en el que reside.

## 5. ASIENTO Y ARQUITECTURA

El problema del asiento, su dificultad y complejidad persiguen a quienes se han enfrentado al reto de su diseño. El maestro Hans J. Wegner (1914-2007) nos lo recuerda ya desde el inicio de su carrera: “si tan solo pudieras diseñar una sola silla excepcional en tu vida [...] pero simplemente no puedes” (1952)<sup>16</sup>. Posteriormente, ya a finales de siglo, continuaba afirmando que era un camino imposible, no siendo viable lograr algo definitivo para declarar que, quizás, se puede hacer mejor simplemente con cuatro palos iguales.

La obsesión nórdica por la búsqueda de lo esencial ofrece un reto extraordinario a quienes se ocupan del diseño del asiento. La condición estilística y el proceso de simplificación obligan a un acierto imposible.

Comparar series tipológicas, evidencia que la evolución histórica es mínima, una vez se despoja de su vestimenta exterior. Así, recurrimos a otros significados, a la envolvente, el abrazo, el confort como recursos, pero también a la presencia del diseño en el espacio. La arquitectura como asiento y el asiento como arquitectura son, para nosotros, conceptos indisolubles, como entendemos lo son también para Bodil Kjaer<sup>17</sup>.



Figura 8

P. Sabín y E. M. Blanco. Composición sillas Crate (Rietveld), Paimio (Aalto) y BK10 (Kjaer). 2025. Archivo.

Poniendo en paralelo las imágenes de la silla Crate de G. Rietveld (1934), el Modelo nº41, Paimio (1930-31) de A. Aalto y la silla BK 10 (Fig. 8) observamos que, con mayor o menor sofisticación técnica, se da respuesta a un mismo problema de modo similar: elementos soporte laterales que resuelven el apoyabrazos, elementos de unión entre estos y planos de apoyo para asiento y respaldo. Es evidente que Kjaer se apoya en el conocimiento de los precedentes<sup>18</sup>, a pesar de su afirmación “[...] me han inspirado los problemas que surgían en mis proyectos, no otros arquitectos”<sup>19</sup>, si bien plantea avances y novedades al respecto: frente a la rudeza de ritveliana (tablones y fijaciones) y la máxima expresión tecnológica aaltiana en la selección y uso del material (madera laminada) y la unión, se responde con la sutileza de la tradición, el ensamble artesanal, evitando recursos innecesarios para tomar, de este modo un camino más natural que, por supuesto no prescinde de aquellos elementos de unión, ya

Figura 9

Bodil Kjaer  
sosteniendo plano de BK10, 2020.  
Fotograma de la entrevista en:  
<http://y2u.be/Ss5VnphFxVs>.

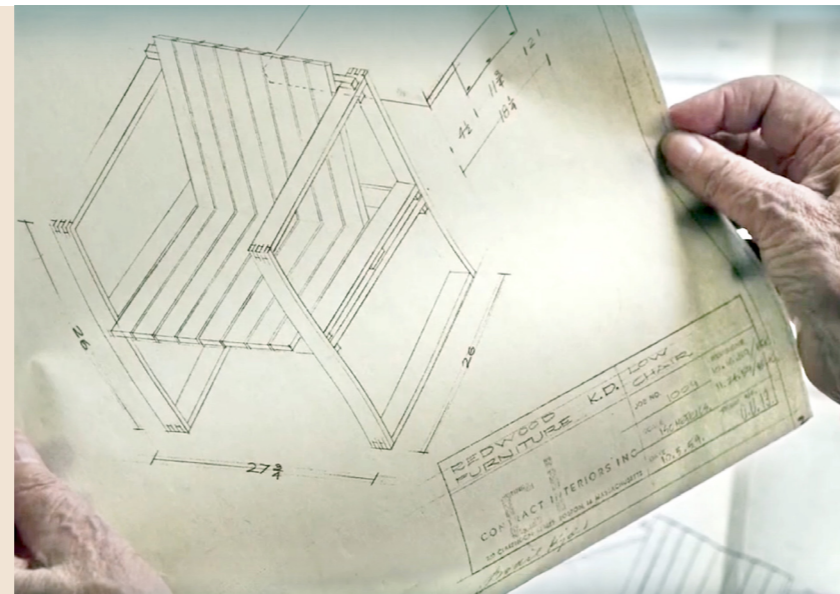


Figura 10

Cassina. Jarrón Skyscraper.  
2025. Catálogo.



Figura 11 &gt;

P. Sabín y E. M. Blanco.  
Composición axonométrica  
piezas verticales, horizontales  
y completo de BK10.  
2025.

Figura 12 &gt;

P. Sabín y E. M. Blanco.  
Composición imágenes  
desarrollo trabajo de reproducción  
en taller Madeira Ortimeira.  
2025. Archivo.



ocultos, en acero inoxidable, facilitado la fijación y el encuentro entre planos inclinados. Se compone con piezas con idénticas dimensiones en ancho y espesor, de modo que visualmente el conjunto comunica una total sensación de simplicidad. Se logra, por tanto, la máxima de resolver un problema concreto de "naturaleza estética, económica y funcional".

Su tamaño, generoso, facilita el uso, ofrece versatilidad y comodidad, a la vez que ocupa y define el espacio: de nuevo en una actitud clara de presencia y diálogo con la arquitectura de mayor escala que habita. (Fig. 9)

La arquitectura, como esencia sobre la que se soporta el diseño, está presente en todas sus obras y en todas las escalas. Por ejemplo, en otro caso recientemente reeditado, cuando en 1963 diseña una familia de jarrones utiliza el término *skyscraper* recreando la forma de un edificio en altura con, por supuesto, ventanas corridas en vidrio transparente, en su concepción moderna de la arquitectura. (Fig. 10)

## 6. TRADICIÓN CONTEMPORÁNEA

Con el objetivo de explorar las dificultades del montaje de la silla BK10 propusimos la réplica de una unidad al equipo de profesorado de carpintería de *Madeira Ortimeira* en el Instituto de Formación Profesional del mismo nombre. Se trata de un grupo de profesores<sup>20</sup> y alumnos de ciclo medio muy activo y sobresaliente, tanto en el ámbito gallego como nacional, al haber sido reconocidos en diversas ocasiones en certámenes como *GaliciaSkills* o *SpainSkills*. Durante varias semanas lectivas alumnado y profesorado estudiaron con detalle la pieza, generando documentación gráfica y explorando la producción de material necesario para, posteriormente, abordar el montaje (Fig. 11). Su reflexión final fue clara: pese a la aparente simplicidad del diseño, este precisa de una gran habilidad para su ejecución, no estando al alcance de cualquiera. Los encuentros entre planos inclinados requieren de una máxima precisión que se aleja de los estándares habituales de la industria, por lo que se convirtió en un reto y en el diseño de mayor complejidad al que se habían enfrentado<sup>21</sup>. En consecuencia, un objeto puramente moderno que aspira a resolver sus juntas sin recubrimientos ni ocultaciones. (Fig. 12)



La propia Kjaer enfatizó la importancia de considerar cómo se ensamblarían sus muebles en la fábrica, lo que subraya su enfoque técnico y su respeto por el proceso de fabricación. Indicó que no comenzaba ningún proceso de diseño eligiendo una forma a priori, sino que estas surgían del proceso, aspirando siempre a la construcción de elementos robustos, estructurales, que permitiesen su traslado y almacenamiento, así como la posibilidad de una vida larga, de lo que se desprende una cierta condición didáctica, pues el usuario debía entender cómo el diseño es materializado y construido<sup>22</sup>.

La madera, como material de nuestro tiempo, y sus propiedades, hacen que el diseño sea de plena actualidad. Su trabajo preciso y riguroso, soportado en una baja tecnología y las soluciones tradicionales, así como las propiedades de durabilidad y resistencia de las especies utilizadas, permiten considerarlo en ese grupo de piezas atemporales que reúnen el éxito comercial con un lugar destacado en la historia del diseño. Siendo rotundamente escandinava, se hace radicalmente contemporánea. (Fig. 13)



Figura 13

P. Sabín y E. M. Blanco.  
 Imagen compuesta  
 de la reproducción realizada  
 por el alumnado  
 en jardín casa TEMP.  
 2025. Archivo.

## 7. CONCLUSIONES

La silla BK10 ejemplifica el ideario de la autora danesa Bodil Kjaer en cuanto se erige como un nítido ejemplo de concepción del mobiliario como elemento arquitectónico funcional, que se resuelve con una técnica coherente con este. Como se ha visto, la precisión en el diseño de cada elemento y la elección de los mejores materiales han permitido un uso híbrido interior-externo que anticipó la necesidad de muebles versátiles y duraderos. En la mejor tradición escandinava, la mejor mano artesana garantiza tanto la pervivencia de los oficios como la solidez y permanencia en el tiempo de las piezas.

Su diseño, apoyado en una fuerte componente geométrica y abstracta, ha permitido su vigencia hasta nuestros días, convirtiéndose en una contribución importante al diseño danés de mediados de siglo. Esa concepción atemporal ha facilitado la reedición de BK10 por parte de fabricantes de gran prestigio como *Carl Hansen & Søn*.

Bajo esos mismos principios, que podemos considerar como un regreso a los ideales modernos hechos contemporáneos, toda su obra, sus elementos de arquitectura no suficientemente reconocidos en su contexto natal (quizás por la heterogénea actividad internacional de la autora) se han convertido en objeto de interés actual y de otras muchas empresas internacionales que la ansían tener en su catálogo. Al tiempo, son un poderoso recurso para la investigación, la docencia y la práctica contemporánea.



<sup>1</sup> <https://www.cassina.com/es/es.html#d0d7/fullscreen/m=and&q=bodil+kjaer> [Última consulta, 05-05-2025].

<sup>2</sup> "Office Desk" [<https://www.karakter-copenhagen.com/products/furniture/office-desk>] (Última consulta, 05-05-2025)].

<sup>3</sup> *Schwinn Originals*, Schwinn [<https://hardwarehut.com/images/pdf/schwinn/schwinn-originals-moodbook-lores.pdf>] (Última consulta, 05-05-2025)].

<sup>4</sup> JOW, T., "Bodil Kjaer's Response to Furniture That Looks Like 'Giant Insects'", *Surfacemag*, 22 de agosto de 2018 [<https://www.surfacemag.com/articles/carl-hansen-and-son-bodil-kjaer-indoor-outdoor-series/>] (Última consulta, 05-05-2025)].

<sup>5</sup> ZÁRATE, V., "Bodil Kjaer, la diseñadora del escritorio más famoso del mundo (y el favorito de James Bond)": "Antes no era más que un objeto para que un 'pez gordo' se sentara detrás", *ICON Design*, 28 de febrero de 2021 [<https://elpais.com/icon-design/creadores/2021-02-27/bodil-kjaer-la-disenadora-del-escritorio-mas-famoso-del-mundo-y-el-favorito-de-james-bond-antes-no-era-mas-que-un-objeto-para-que-un-pez-gordo-se-sentara-detras.html>] (Última consulta, 05-05-2025)].

<sup>6</sup> KJAER, B., "A woman's place", *The Architect's Journal*, núm. 176, septiembre 1982, p. 87.

<sup>7</sup> RODRÍGUEZ HURTADO, A., "Bodil Kjaer, arquitecta, (92 años): 'Siempre fui una mujer entre 75 hombres, pero cuando quise hacer algo simplemente lo hice'", *Interiores*, 8 de marzo de 2025 [[https://www.revistainteriores.es/estilo-de-vida/bodil-kjaer-arquitecta-mujer\\_11104](https://www.revistainteriores.es/estilo-de-vida/bodil-kjaer-arquitecta-mujer_11104)] (Última consulta, 05-05-2025)].

<sup>8</sup> PORTER, J., "Bodil Kjaer, at 90: 'I am not a furniture designer; I am a designer of environments'", *Wallpaper\**, 8 de octubre de 2022 [<https://www.wallpaper.com/design/bodil-kjaer-90-interview>] (Última consulta, 05-05-2025)].

<sup>9</sup> PORTER, J., *op. cit.*

<sup>10</sup> Kjaer, encabezó el movimiento por espacios de trabajo flexibles, originado a principios de la década de 1960, según se recoge en ANGELOS, A., "The dame of design", *OnOffice, Architecture & Design at Work*, núm. 140, febrero 2019, pp. 38-43.

<sup>11</sup> Los más importantes corresponden a utilización de maderas certificadas FSC o pequeños ajustes dimensionales derivados del ajuste a las proporciones humanas actuales, si bien la concepción fundamental de la silla se ha mantenido fiel a la visión original.

<sup>12</sup> BIRK HANSEN, J. "Negotiating Feminist Positions in the 1980 Exhibition På Vej (On the Way): Women Architects in Denmark Envision a More Equitable Future", *Journal of the European Architectural History Network*, vol.11, núm. 1, 2024, pp. 5-25.

<sup>13</sup> Muchos de estos se encuentran recopilados en el Museo danés del Diseño.

<sup>14</sup> JAER, B., "Fort Worth Stockyards", *Mobilia*, núm. 277-278, 1978, pp. 42-45.

<sup>15</sup> JAER, B., "Cooperative Housing, Tegnestuen Vandkunsten, architect and Handvaerkerparken, Arkitektgruppen", *Journal of American Institute of Architects*, septiembre 1987, pp. 64-67.

<sup>16</sup> HOLMSTED OLESEN, C., *Hans J. Wegner: Just one good chair*, Copenhagen, Hatje Cant, 2014, p. 7.

<sup>17</sup> En referencia a la exposición celebrada en el Centro Torrente Ballester de Ferrol en 2013, comisariada por Luis Gil Pita y Cristina Nieto Peñaranda.

<sup>18</sup> Como explica B. Munari en la descripción de su metodología proyectual.

<sup>19</sup> ZÁRATE, V. *op. cit.*

<sup>20</sup> Rebeca Blanco y Alberto Gallego.

<sup>21</sup> Previamente habían reproducido una gran cantidad de diseños que van desde piezas de Frank Lloyd Wright como la silla *Sonderhouse* (1940) hasta la silla Roja y Azul de G. Rietveld (1918-23).

<sup>22</sup> PORTER, J., "Bodil Kjaer. Principles of Principal", *Conversations*, núm. 1, 2023, pp. 6-7.



ANGELOS, A., "The dame of design", *OnOffice, Architecture & Design at Work*, núm. 140, febrero 2019, pp. 38-43.

BECK, P. y KJAER, B., *Det essentielle: arkitekt Bodil Kjaer om sine internationale arbejder, 1950-2000*, Aarhus, Turbine, 2022.

BIRK HANSEN, J. "Negotiating Feminist Positions in the 1980 Exhibition På Vej (On the Way): Women Architects in Denmark Envision a More Equitable Future", *Journal of the European Architectural History Network*, vol.11, núm. 1, 2024, pp. 5-25.

*Bodil Kjær: elements of architecture: works from 1955-1963 by Bodil Kjær*, Copenhagen, Form Porfolios, 2017.

"Bodil Kjaer. Exploring the interplay of design and architecture" [<https://www.carlhansen.com/en/en/designers/bodil-kjar> (Última consulta, 05-05-2025)].

DE FUSCO, R., *Historia del diseño*, Barcelona, Santa & Cole, 2005.

HOLMSTED OLESEN, C., *Hans J. Wegner: Just one good chair*, Copenhagen, Hatje Cant, 2014.  
<http://bodilkjaer.com/blog/> (Última consulta, 05-05-2025).

JAER, B., "Cooperative Housing, Tegnesteun Vandkunsten, architect and Handvaerkerparken, Arkitektgruppen", *Journal of American Institute of Architects*, septiembre 1987, pp. 64-67.

JAER, B., "Fort Worth Stockyards", *Mobilia*, núm. 277-278, 1978, pp. 42-45.

JOW, T., "Bodil Kjær's Response to Furniture That Looks Like 'Giant Insects'", *Surfacemag*, 22 de agosto de 2018 [<https://www.surfacemag.com/articles/carl-hansen-and-son-bodil-kjaer-indoor-outdoor-series/> (Última consulta, 05-05-2025)].

JUDGE, S., "Bodil Kjaer: An Architectural Visionary in Danish Modern Design" [<https://encyclopedia.design/2024/06/30/bodil-kjaer-an-architectural-visionary-in-danish-modern-design/> (Última consulta, 05-05-2025)].

KJAER, B., "A woman's place", *The Architect's Journal*, núm. 176, septiembre 1982, p. 87.

PORTER, J., "Bodil Kjaer. Principles of Principal", *Conversations*, núm. 1, 2023, pp. 6-7.

PORTER, J., "Bodil Kjær at 90: 'I am not a furniture designer; I am a designer of environments'", *Wallpaper\**, 8 de octubre de 2022 [<https://www.wallpaper.com/design/bodil-kjaer-90-interview> (Última consulta, 05-05-2025)].

RODRÍGUEZ HURTADO, A., "Bodil Kjaer, arquitecta, (92 años): 'Siempre fui una mujer entre 75 hombres, pero cuando quise hacer algo simplemente lo hice'", *Interiores*, 8 de marzo de 2025 [[https://www.revistainteriores.es/estilo-de-vida/bodil-kjaer-arquitecta-mujer\\_11104](https://www.revistainteriores.es/estilo-de-vida/bodil-kjaer-arquitecta-mujer_11104) (Última consulta, 05-05-2025)].

ZÁRATE, V., "Bodil Kjaer, la diseñadora del escritorio más famoso del mundo (y el favorito de James Bond)": "Antes no era más que un objeto para que un 'pez gordo' se sentara detrás", *ICON Design*, 28 de febrero de 2021 [<https://elpais.com/icon-design/creadores/2021-02-27/bodil-kjaer-la-disenadora-del-escritorio-mas-famoso-del-mundo-y-el-favorito-de-james-bond-antes-no-era-mas-que-un-objeto-para-que-un-pez-gordo-se-sentara-detras.html> (Última consulta, 05-05-2025)].